



**SVENSKA
KENNELKLUBBEN**
HUNDÅGARNAS RIKSORGANISATION

Grupp 6

FCI-nummer 146

FCI-standard på engelska publicerad 2025-06-06

FCI-standard fastställd av FCI General Committee 2025-05-15

Översättning fastställd av SKKs exteriördomarkommitté 2026-02-04

RHODESIAN RIDGEBACK



Nordisk Kennel Union
Dansk Kennel Klub
Hundaræktarfélag Íslands
Norsk Kennel Klub
Svenska Kennelklubben
Suomen Kennelliitto – Finska kennelklubben



Standard för RHODESIAN RIDGEBACK

Ursprungsland/ hemland	Södra Afrika
Standardansvar	Sydafrika och Zimbabwe
Användningsområde	Rasen används fortfarande till jakt i många delar av världen men den är i synnerhet erkänd som vakt- och familjehund.
FCI-klassifikation	Grupp 6 Drivande hundar samt sök- och spårhundar Sektion 3 Relaterade raser Utan arbetsprov
Bakgrund/ändamål	Rhodesian ridgeback är idag den enda erkända hundrasen som har sitt ursprung i södra Afrika. Ursprunget kan härledas till Kapkolonin i södra Afrika där de tidiga nybyggarnas hundar korsades med inhemska halvdomesticerade, ridgeförsedda jakthundar. Man jagade främst med hundarna i par eller i grupp om tre hundar. Den ursprungliga funktionen hos rhodesian ridgeback, eller lejonhunden, var att spåra viltet, speciellt lejon, och genom stor vighet kunna ställa det tills jägaren hann fram. Den ursprungliga standarden, som nedtecknades 1922 av F. R. Barnes i Bulawayo, Rhodesia (nuvarande Zimbabwe), var baserad på texten i dalmatinerstandard. Standarden för rhodesian ridgeback erkändes av South African Kennel Union 1926.
Helhetsintryck	Rhodesian ridgeback ska vara en välbalanserad, kraftfull, muskulös, rörlig och aktiv hund. Den ska ha en symmetrisk helhet, kapacitet för stor uthållighet och tämligen stor snabbhet. Tonvikten ska ligga vid rörlighet, elegans och sundhet utan någon tendens mot massivitet. Rasens särdrag är ridgen (ryggens hårkam), vilken är formad av hårstrån som växer i motsatt riktning mot den övriga pälsen. Ridgen är rasens adelsmärke. Den ska vara klart definierad, symmetrisk och avsmalna mot den punkt på ryggen där höftbenen framträder. Den ska börja omedelbart bakom skulderna och fortsätta till höftbenen. Ridgen får bara ha två kronor, vilka ska vara identiska och placerade mitt för varandra. Kronornas nedre kant får inte sträcka sig längre än till en tredjedel av ridgens längd. En bra genomsnittlig bredd på ridgen är 5 cm.
Uppförande/karaktär	Rasen ska ha ett värdigt, intelligent uppträdande och vara reserverad mot främlingar utan att visa aggressivitet eller blyghet.

Huvud

Skallparti

Skalle

Skallen ska vara av god längd. Avståndet mellan nackknöl och stop ska vara detsamma som avståndet från stop till nosspets. Skallen ska vara flat och bred mellan öronen. Huvudet ska vara fritt från rynkor när hunden är i vila.

Stop

Stopet ska vara relativt väl markerat och inte i rak linje från nos till pannben.

Ansikte

Nostryffel

Nostryffeln ska vara svart eller brun. Svart nostryffel åtföljs av mörka ögon och brun nostryffel av bärnstensfärgade ögon.

Nosparti

Nospartiet ska vara långt, djupt och kraftfullt.

Läppar

Läpparna ska vara torra och stramt åtliggande mot käkarna.

Käkar/tänder

Käkarna ska vara kraftiga med ett korrekt och komplett saxbett. Tänderna ska vara välutvecklade, särskilt hörntänderna.

Kinder

Kinderna ska vara flata.

Ögon

Ögonen ska vara måttligt breda ansatta, runda, klara och livfulla med ett intelligent uttryck. Ögonfärgen ska harmoniera med pälsfärgen.

Öron

Öronen ska vara ganska högt ansatta, medelstora, tämligen breda vid basen och gradvis avsmalna mot spetsarna, som ska vara avrundade. De ska bäras tätt intill huvudet.

Hals

Halsen ska vara ganska lång, kraftfull och fri från löst halsskinn.

Kropp

Rygg

Ryggen ska vara kraftfull.

Ländparti

Ländpartiet ska vara starkt, kraftfullt, muskulöst och lätt välv.

Bröstkorg

Bröstkorgen ska vara mycket djup och rymlig men får inte vara för bred. Den ska nå ner till armbågarna. Revbenen ska vara måttligt välvda, aldrig tunnformade. Förbröstit ska vara synligt, sett från sidan.

Svans

Svansen ska vara medellång, kraftig vid roten, gradvis avsmalna mot spetsen och inte verka grov. Den får varken vara för högt eller för lågt ansatt och ska bäras i en svag båge uppåt, aldrig ringlad.

Extremiteter

Framställ

Helhet

Frambenen ska vara helt raka och starka med välutvecklad benstomme. Sett från sidan ska frambenen vara bredare än sett framifrån.

Skulderblad

Skuldrorna ska vara sluttande, torra och muskulösa och tyda på snabbhet.

Armbåge

Armbågarna ska sluta tätt intill kroppen.

Mellanhand

Mellanhänderna ska vara starka med lätt fjädring.

Framtassar

Framtassarna ska vara kompakta och runda med väl välvda tår. Trampdynorna ska vara hårdiga och elastiska och skyddade av hår mellan tår och dynor.

Bakställ

Helhet

Bakställets muskulatur ska vara stram och väldefinierad.

Knäled

Knävinkeln ska vara god.

Has/hasled

Hasorna ska vara starka och lågt ansatta.

Baktassar

Baktassarna ska vara kompakta och runda med väl välvda tår. Trampdynorna ska vara hårdiga och elastiska och skyddade av hår mellan tår och dynor.

Rörelser

Rörelserna ska vara vägvinnande, fria och aktiva.

Päls

Pälsstruktur

Pälsen ska vara kort och tät, slät och glänsande, men varken ullig eller silkesmjuk.

Färg

Pälsfärgen får variera från ljus till röd vetefärg. Lite vitt på bröst och tår är tillåtet, men större vita fläckar på bröst, buk och ovanför tassarna är inte önskvärt. Mörkt nosparti och mörka öron är tillåtet. Överdrivet med svarta hårstrån genomgående i pälsen är högst oönskat.

Storlek/vikt

Mankhöjd

Önskvärd höjd för hanhund: 63-69 cm

Önskvärd höjd för tik: 61-66 cm

Vikt

Önskvärd vikt för hanhund: 36,5 kg

Önskvärd vikt för tik: 32 kg

Fel

Varje avvikelse från standarden är fel och ska bedömas i förhållande till graden av avvikelse och dess påverkan på hundens hälsa och välbefinnande.

- Inkorrekta kronor i ridgen.

Diskvalificerande fel

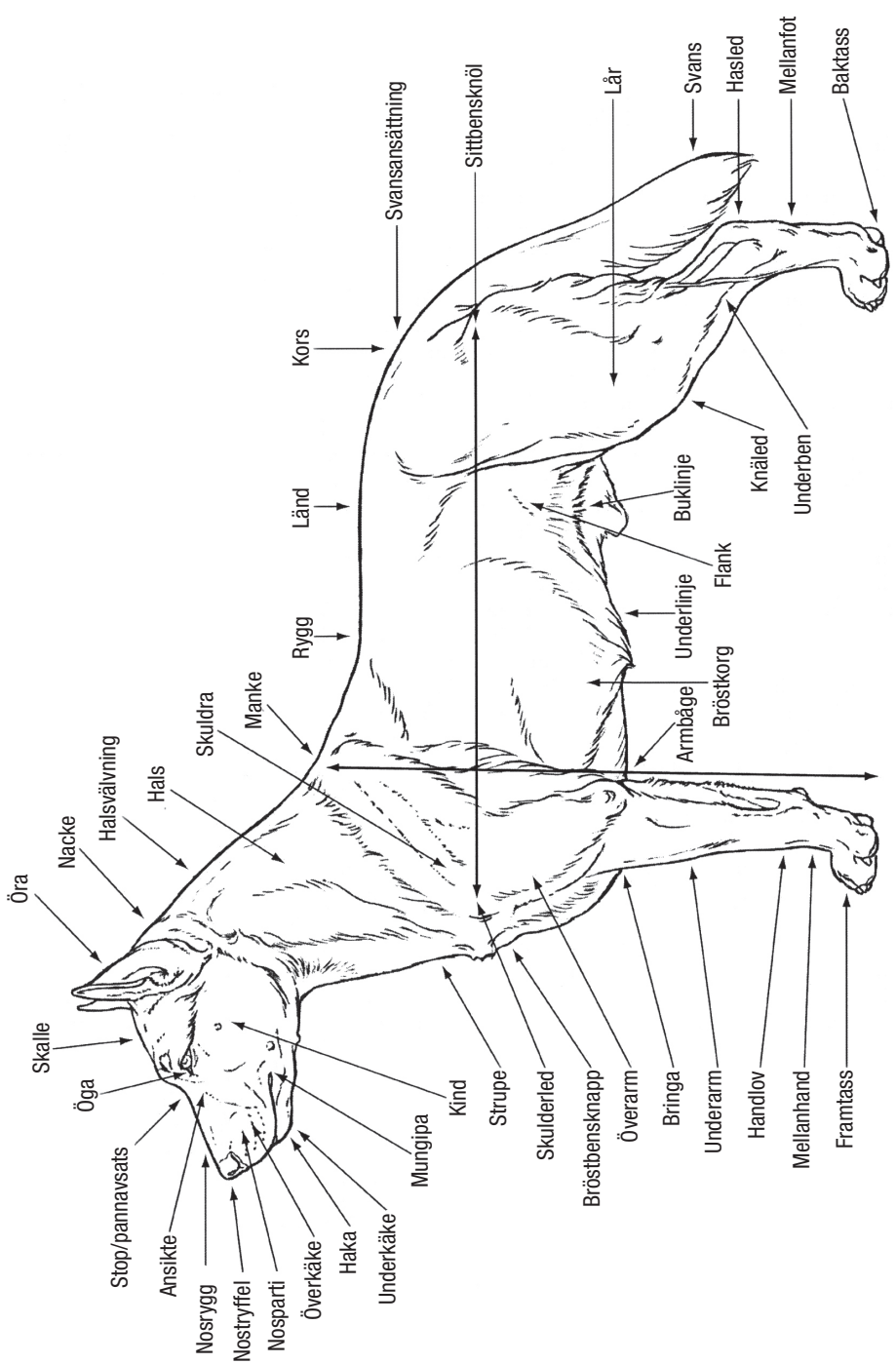
- Aggressiv eller extremt skygg.
- Hund som tydligt visar fysiska eller beteendemässiga abnormiteter.
- Avsaknad av ridge.

Nota bene

Endast funktionellt och kliniskt friska hundar med rastypisk konstruktion ska användas till avel.

Testiklar

Hos hanhundar måste båda testiklarna vara fullt utvecklade och normalt belägna i pungen.



Svenska Kennelklubben, SKK, är hundägarnas riksorganisation och företräder alla hundar och hundägare i Sverige. Med närmare 300 000 medlemmar är vi en av landets största intresseföreningar. Vi sprider information, utbildar och väcker debatt – och visar på den stora glädjen och nyttan med hund!



**SVENSKA
KENNELKLUBBEN**
HUNDÄGARNAS RIKSORGANISATION

POSTADRESS Box 771, 191 27 Sollentuna
BESÖKSADRESS Rotebergsvägen 3, Sollentuna
TELEFONNUMMER 08-795 30 00
www.skk.se

Agria

Stolt samarbetspartner sedan 1964