

## RHODESIAN RIDGEBACK



Foto: Olle Rosengvist

# Innehåll

Standard.....	1
Rasens historia.....	2
Rasen i Sverige.....	2
Avelsråd och valpförmedling.....	3
Strukturen i rasen 1987–2002.....	4
Avelsdjursanvändning 2000–2003.....	6
Mål.....	6
Strategi.....	6
Mentalitet.....	7
Mål.....	7
Strategi.....	7
Tävlingsstatistik.....	8
Strategi.....	8
Exteriör.....	8
Hälsa.....	9
Rasspecifik sjukdom – dermoid sinus.....	9
Höftledsdysplasi.....	9
Mål.....	10
Strategi.....	10
Armbågsdysplasi.....	10
Övriga sjukdomar.....	10
Statistik inom SRRS.....	11
Strategi.....	11
Arbetet med RAS.....	11

## Rhodesian Ridgeback

### Standard

Det viktigaste vid en exteriör bedömning av en ridgeback är, enligt ursprungliga standarden, ridgen. På ryggen ska löpa en sträng hår växande mothår. Denna ridge (kam) ska vara klart tecknad, börja strax bakom skulderbladen och löpa avsmalnande utmed ryggraden mot den punkt där höftbenen skymtar. Kronans utseende skiftar och det är mera sällan en hund kan uppvisa den idealiska skedformen. Kronan kan alltså vara alltifrån rundad till platt, men den ska alltid innehålla två identiskt lika virvlar som ska ligga i en rät linje mittemot varandra. Är virvlarna snett placerade bör alltid hänsyn till detta tagas vid tex utställningsbedömning. Av två i övrigt likvärdiga hundar där den ena har virvlarna något snett placerade bör alltid den hund gå före som har korrekt ridge. Denna ridge samt temperament och helhetsintryck är det väsentliga vid bedömning.

En ridgeback ska ge intryck av att vara stark, muskulös och rörlig (vig). Huvudet ska vara av måttlig längd, skallen flat och nosryggen i en parallell linje med denna. Stopet (pannan) ska vara väl markerat och läpparna torra dvs motsatsen till slappa och hängiga. Öronen ska vara medelstora.

Ögonfärgen ska harmoniera med pälsfärgen – allt ifrån ljust vete till mörkt vete. Svart nospegel ska alltid åtföljas av mörka ögon. Leverfärgad nospegel av bärnstensgula.

Litet vitt är tillåtet (och förekommer oftast) på tassar och bröst. I övrigt ej önskvärt. Bröstkorgen ska vara djup men ej rundad, snarare långsträckt. Ryggen stark och länden lätt välvd.

Frambenen ska vara raka. Tassarna ska vara kompakta med lätt välvda tår. Bakbenen ska ha välmarkerade muskler som sträcker sig långt ner. Bakbensvinklingen moderat. Hasen lågt ansatt. Svansen ska vara kraftig vid basen och jämnt avsmalnande samt bäras med spetsen uppåt i en lätt båge.

## Rasens historia

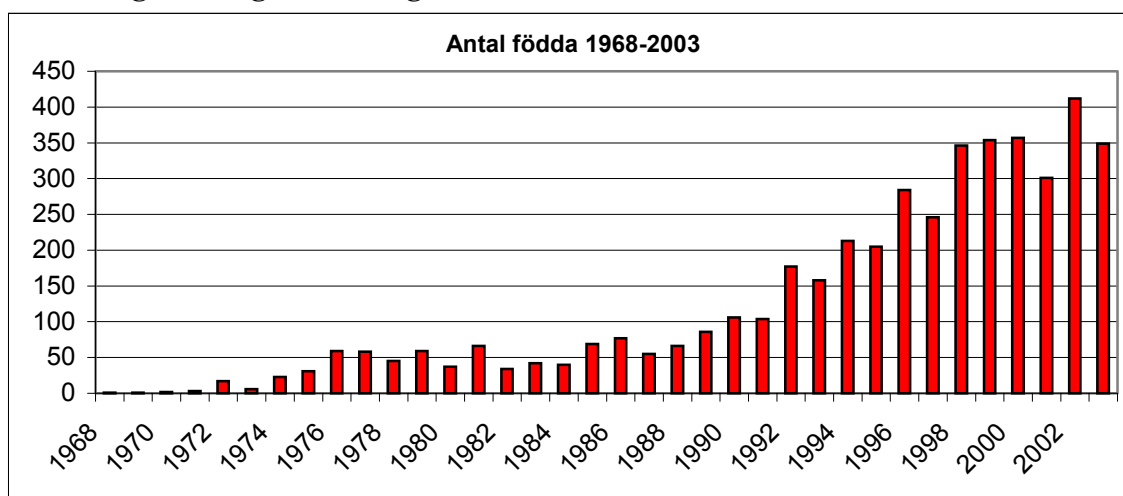
Sydafrikas nationalras. Ursprunget till rasen har funnits i Afrika sedan 1500-talet; främst som urinnevånarnas jakt- och vakthund. Senare – slutet av 1800-talet – även uppskattad av koloniserarna, vilka korsade den sk lejonhunden med sina egna hundar, bl a blodhund, pointer och drivande hundar. En rhodesier startade den moderna formen av uppfödning, därav rasnamnet. 1924 registrerades och erkändes Rhodesian ridgeback som egen ras i Sydafrika. 1934 erkändes den som Sydafrikas nationalras.

## Rasen i Sverige

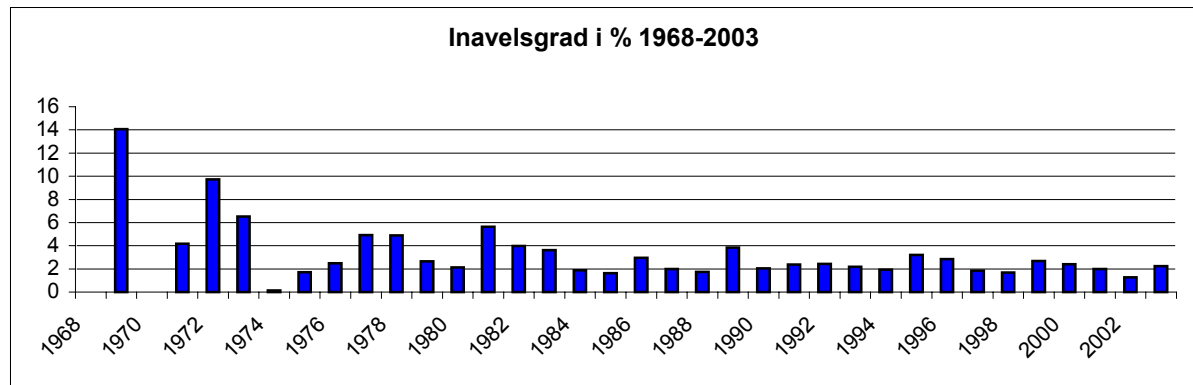
Rhodesian ridgeback registrerades för första gången i Sverige 1951, men det var först på 60-talet som rasen på allvar introducerades i Sverige genom import av två hundar från Kenya. Med avkommor i en kull född 1970 undan en importerad tik från England startade aveln i Sverige med under 50 registrerade hundar per år. Av naturliga orsaker var inavelsgraden så här i början av rasens utveckling hög.

Rasklubben Svenska Rhodesian Ridgeback Sällskapet (SRRS) bildades i november 1974 och blev specialklubb år 2000.

## Rasens registreringsutveckling



Från början av 90-talet har rasen vuxit med idag i genomsnitt 400 registreringar per år. Inavelsgraden har därmed minskat och legat på en låg nivå sedan i mitten av 80-talet (se nedanstående tabell). Sedan rasen introducerades i Sverige har ca 5 800 hundar registrerades.



### *Avelsråd och valpförmedling*

SRRS har också till uppgift att bevara de rasspecifika egenskaperna hos rasen. Varje ras har ju sin speciella charm och karaktär och det är givetvis uppfödarnas uppgift att försöka bevara och inte förändra rasen. Annars finns det risk för att rasen kan bli alltför utslätad och förlora sin raskaraktär. Man vill ju fortfarande att ridgeback ska vara som ridgeback och inte som vilken annan hundras som helst.

Redan under 70-talet startade SRRS servicen med valpförmedling. Det var i första hand en service till blivande valpköpare, varför man inte ansåg att man kunde ta betalt av uppfödarna.

1979 var året vi införde en stående radannons i Hundsport och SRRS införde följande minimikrav på avelshundar och tikar: God mentalitet, friska höftleder, korrekt ridge, korrekt bett, bra tassar och som erhållit minst 2:a pris på utställning.

Våra avelsråd genom tiderna har varit aktiva och engagerade. Ann-Marie Hammarlund har varit en av dem och hon predikade spridning av användandet av avelshannar och uppmuntrade importer, vilket budskap också getts från hennes efterträdare. Vi kan idag skryta med att ha en mycket bra avelsbredd i rasen.

Avelsrådet har också hållit oss informerade om sjukdomar och rasdefekter. 1981 besöktes t ex genetikern Lennart Swenson i Uppsala för att diskutera fenomenet ridgelöshet.

1985, 1990 och 1995 skickade avelsrådet ut en enkät om hur våra hundar mår. Enkäten utvärderades i samråd med Lennart Swenson och Åke Hedhammar.

Sedan år 1998 sänds hälsoenkäten ut varje år till alla hundar som fyllt 2 år.

#### 4 *Rhodesian Ridgeback*

Under början av 80-talet arbetade SRRS för att SKK skulle införa känd höftledsstatus för att valpar skulle registreras och detta infördes 1 januari 1986. Våra avelsregler kräver lite mer i och med att vi anser att endast friröntgade hundar ska gå i avel och alla uppfödare är måna om att följa detta direktiv.

1988 gick skrivelse till SSD fvb SKK om att i framtiden dataföra beteckning på nosfärg på ridgebacks.

L = levernös och S = svart nos. Bokstavs-beteckningen läggs till efter registreringsnumret.

Under 1989 utarbetades nya avelsriktlinjer och samma år färdigställdes ett rasregister, vilket avelsrådet uppdaterar i början av 2000. Avelsriktlinjerna är i stort sett samma idag.

1989 arrangerade avelsrådet en rasträff för ett 20-tal åhörare med Lennart Swenson som föreläsare.

1993 diskuterades dermoid sinus och SRRS styrelse gjorde principuttalandet till försäkringsbolagen att avlivning av hund pga oupptäckt sinus inte skulle ersättas av uppfödarsäkring.

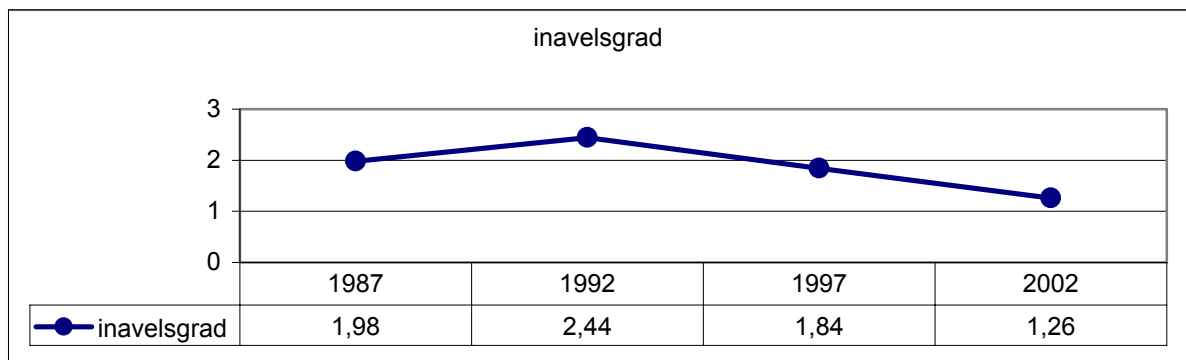
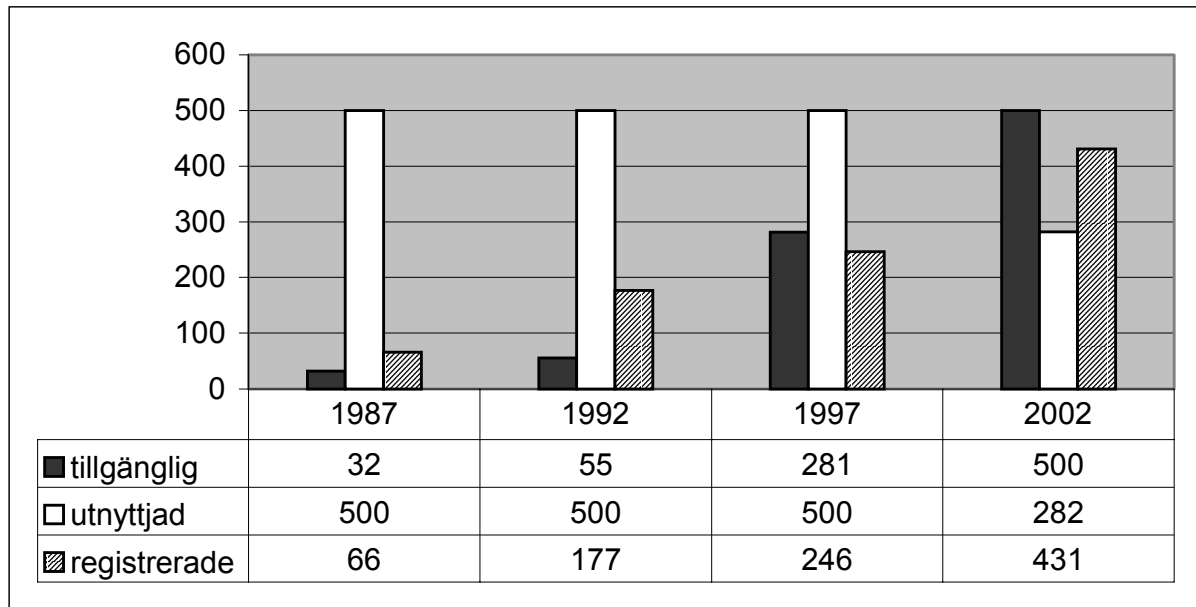
Genom åren har fler träffar och sammankomster ägt rum. T ex arrangerade avelsrådet 1994 en tvådagarsträff i Vaxholm vilken samlade ett 15-tal deltagare. Renée Sjöberg föreläste bl a om valputveckling och tikens inverkan på valpen och Carola Axberg om dermoid sinus. År 2001 genomfördes en tvådagars uppfödarkurs på Medevi Brunn med A-M Hammarlund, som föreläste om tikens och valpens utfodring. 28 uppfödare och rasintresserade deltog.

#### *Strukturen i rasen 1987–2002*

Genom att uppfödarna utnyttjat många avelsdjur från andra länder har vi vidgat vår avelsbas avsevärt, detta har skett genom spermieimporter samt att uppfödare har åkt ner i Europa för att para.

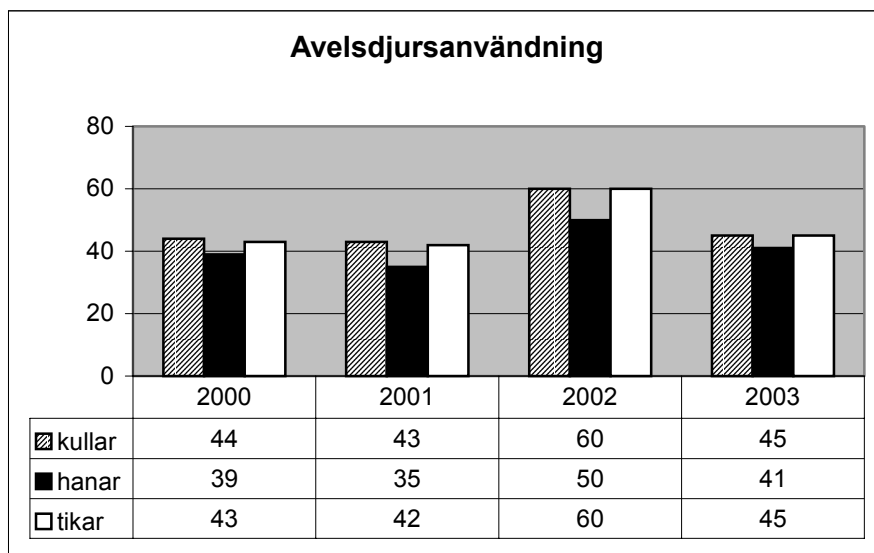
(Eftersträvansvärt värde för avelsbasen är minst 100 djur och idealvärdet över 200 och detta värde har uppnåtts vilket framgår av nedanstående diagram. Där framgår också att vi nu har ett så stort urval av hundar att vi ytterligare kan utöka vår avelsbas. Därmed inte sagt att vi finner det önskvärt att alla individer går i avel.)

Populationsanalys, antal registrerade Rhodesian ridgeback/år samt inavelsgrad



### Avelsdjursanvändning 2000–2003

Av nedanstående tabell framgår användningen av tikar och hanar under de senaste fyra åren. Med stolthet kan vi visa på att vi har nästan lika många hanar i avel som tikar, dvs vår avelsbredd är mycket god.



### Mål

Vi arbetar för att bibehålla den breda avelsbasen och den låga inavelsgraden.

### Strategi

- Utnyttja det tillgängliga avelsmaterialet i Sverige i kombination med utländskt avelsmaterial.
- Kombinationer bör inte överskrida 6,25% i inavelsgrad hos avkomman.
- Innan parning sker ska avelskommittén (AK) informeras om den tänkta kombinationen. AK gör en inavelsberäkning samt beräknar om den tilltänkta kombinationen tillför genetisk variation till rasen eller ej. För dessa beräkningar används dataprogrammet Lathunden. AK rapporterar sedan resultatet av beräkningarna till uppfödaren.



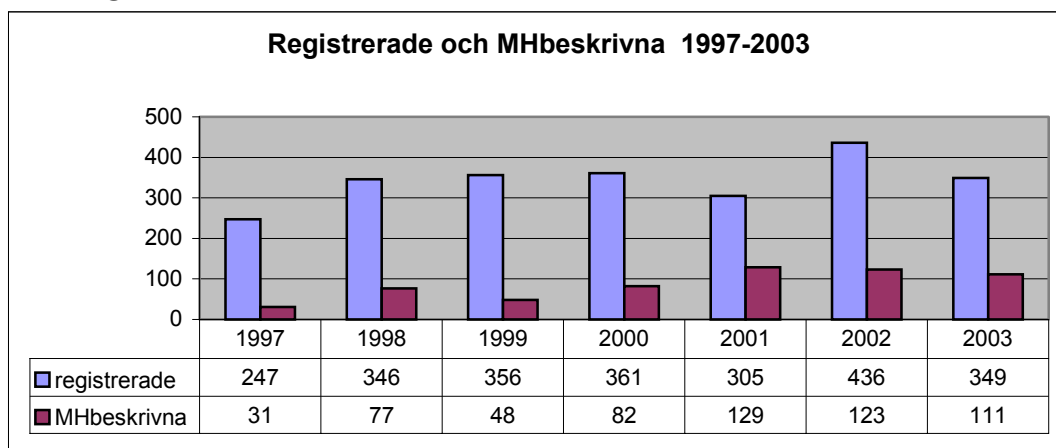
## Mentalitet

Ridgebacken är ingen utslätad hund utan den hör fortfarande till de mer karaktärsfulla raserna. Den är både smart och envis till sin läggning. Dessutom är den utrustad med ett tydligt kroppsspråk och den hör också till de mer signalkänsliga raserna. Ridgebacken fäster stor vikt vid hur man närmar sig dem och de reagerar utifrån det de ser och registrerar. Det är med andra ord inte mycket som undgår en ridgeback.

Den är en familjhund, men väljer en av familjen till favorit. När denna finns hemma räknas inte övriga familjemedlemmar – annars kan dom duga.

Sedan 1997, då MH blev officiellt, t o m 2003 har 603 hundar MH-beskrivits. SRRS har också utbildat ett antal egna funktionärer.

### *Antal registrerade och mentalbeskrivna hundar*



### *Mål*

Att fram till 2009 ha beskrivit 200 hundar/år.

### *Strategi*

Information i rastidningen Ridgeback-Nytt och på rasklubbens hemsida samt tillgängliggöra och öka frekvensen av de mentalbeskrivningar som anordnas i klubbens regi.

## Tävlingsstatistik

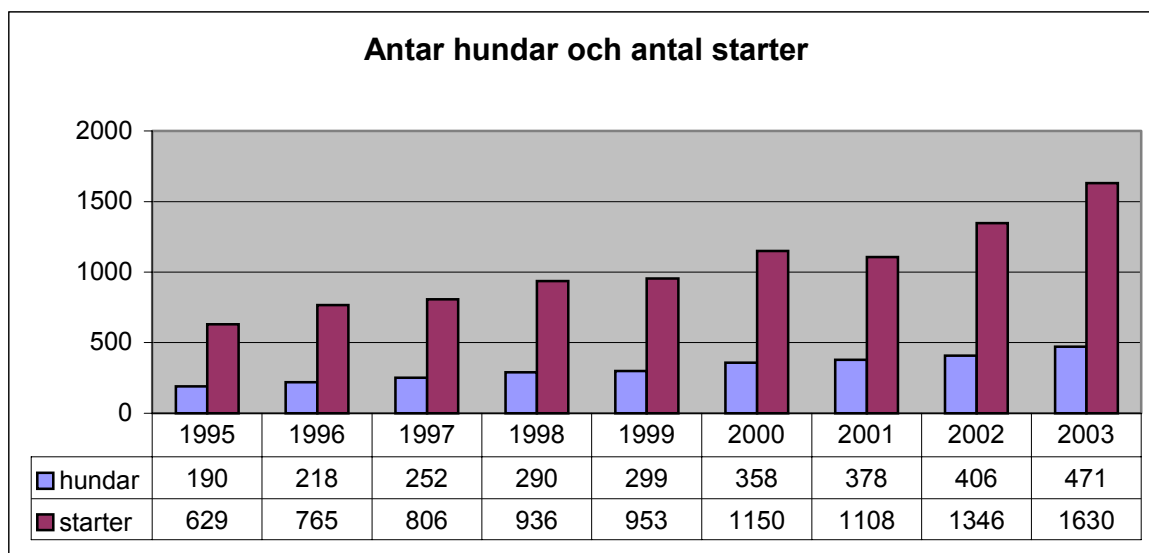
Nedanstående tabell visar antalet starter i förhållande till antal hundar som tävlar. Starterna omfattar alla officiella starter, dvs MH, korning, lydnad, bruksprov viltspår, agility och utställning. Officiell agility stambokförs inte av SKK.

Som framgår av tabellen har antalet starter per hund ökat. Många starter är utställning, men tack vare att vi fick igenom att rasen kan bli viltspårchampion ägnar sig flera hundägare också åt denna tävlingsform.

397 hundar har tävlat med 1347 starter

utställning	732 st 1:or	313 st CK/cert	191 st 2:or	16 st 3:or	4 st 0:or
Lydnad	17 st 1:or	22 st 2:or	44st 3:or	33 st 0:or	
Bruks	5 st 1:-or	4 st 2:or	1st 3:a	13st 0:or	
Viltspår	126 st 1:or	15st 0:or			

MH 111 st 18 skott 4–5 4 brutna MH



### Strategi

Vi ser denna utveckling som positiv och genom information om rasens mångsidighet hoppas vi kunna öka antalet tävlande hundar.

### Exteriör

SRRS arbetar för att bibehålla de rasspecifika detaljerna. En domarkonferens planeras till år 2006.

## Hälsa

### Rasspecifik sjukdom – dermoid sinus

Ett fenomen som kan drabba Rhodesian ridgebacken och som är specifikt för just denna ras är dermoid sinus. Man antar, men det är varken prövat eller bevisat, att det har samband med förekomsten av ridge hos rasen.

Vissa valpar föds med ett tunt hudrör fäst i halskotornas (och/eller ryggkotornas) ledband. Detta rör, det kan också vara flera, växer rätt upp mot skinnets yta. Oftast är det hårbeklätt inuti. Håret och/eller huden fälls eller flagnar och inflammationer uppstår då håret och/eller hudflagorna ingenstans har att ta vägen. Så småningom sprängs hudröret och varsamlingen rinner ner i kroppen på hunden.

Ca 10 % av födda valpar är behäftade med defekten. SRRS policy är att dessa valpar ska avlivas, vilket sker i stor utsträckning. SRRS jobbar för att hundar som ej avlivas förses med avelsspärr.

En sinus kan aldrig uppstå hos en hund som är född sinusfri.

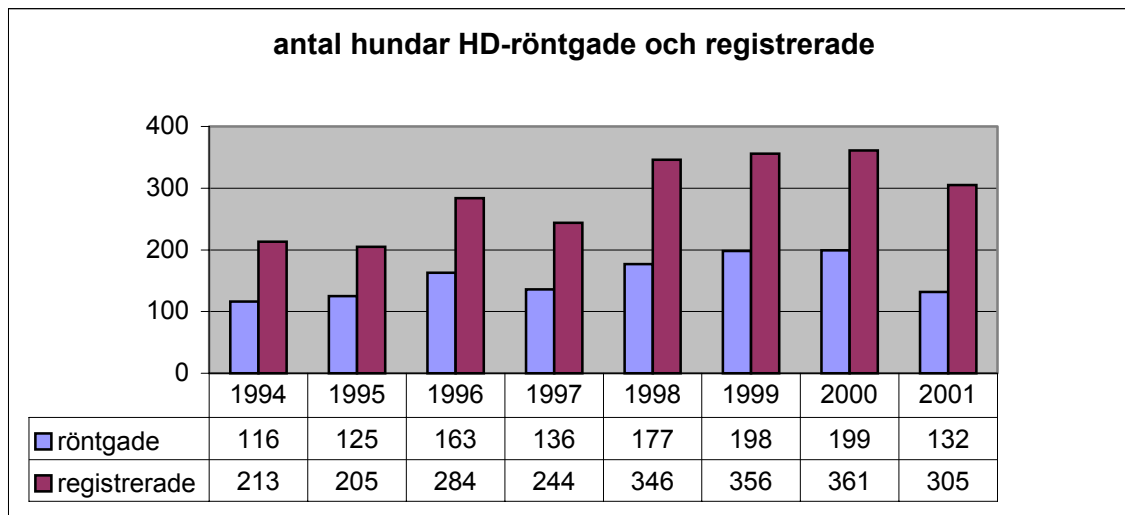
För närvarande pågår forskning vid SLU om att finna ”DNA-pekaren” för dermoid sinus. När detta resultat är publicerat tar SRRS ställning till vidare åtgärdsprogram.

### Höftledsdysplasi

1986 infördes hälsoprogram, dvs kravet om känd hd-status infördes för registrering.

Sedan 1994 har i genomsnitt 53% av hundarna röntgats per år. HD-defekten ligger på en 10%-ig nivå, varav ca 99% är lindrig grad.

*Antal hundar födda ett visst år som röntgats*



I klubbens avelsrekommendationer sägs att endast djur som ej är behäftade med höftleds- och armbågsfel används i avel.

## 10 *Rhodesian Ridgeback*

### *Mål*

Öka antalet röntgade hundar.  
Om 5 år 56 %. Om 10 år 60 %.

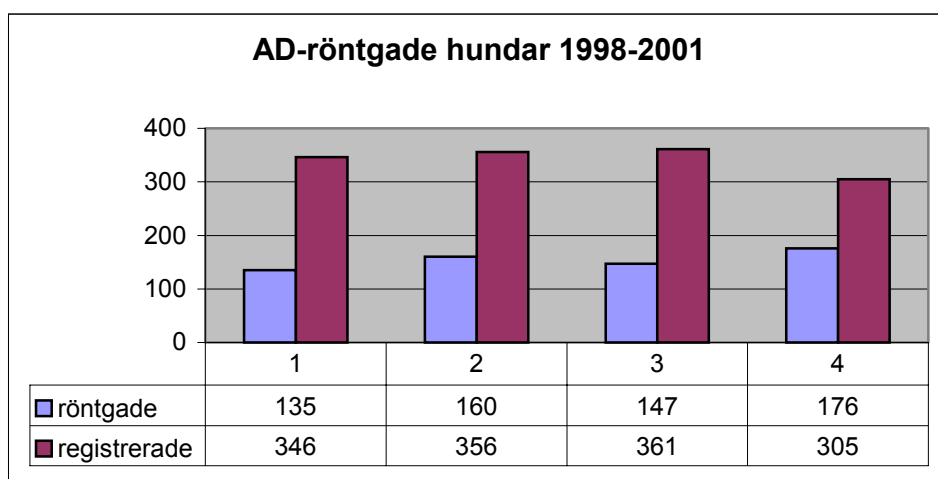
### *Strategi*

- Mer information i klubbtidningen och på hemsida
- Klubben tar fram information om HD+AD till uppfödarna
- Uppfödarna informerar sina valpköpare

### *Armbågsdysplasi*

Fr o m 2001 infördes hälsoprogrammet även för armbågsdysplasi, dvs kravet om känd AD-status för registrering av valpar infördes.

Någon närmare utvärdering av detta har inte kunnat göras, då hundar födda 2001 ännu inte i större utsträckning börjat gå i avel.



### *Övriga sjukdomar*

Ridgebacken är inte behäftad med några övriga ärftliga sjukdomar.

## Statistik inom SRRS

Uppfödare fyller i "Data-om-valpkull" (bilaga), där man redovisar vad som föds i kullen. Denna information utges på CD alternativt i pappersformat och säljs till självkostnadspris i rasklubben.

Hälsoenkäter (se bilaga) sänds ut till alla hundägare med 2 år gamla hundar, en gång/år. Svaret kan skickas anonymt till avelskommittén som sammanställer informationen. Syftet med denna är att i tid kunna upptäcka eventuella problem i rasen. Hälsoenkäterna har förekommit i olika varianter sedan 1980-talet.

### *Strategi*

Fortsatt utskick av Data-om-valpkull och hälsoenkäter.

## Arbetet med RAS

Klubben inbjöd alla uppfödare (80 st) till en avelskonferens 2003. En person anmälde sitt intresse, varför konferensen inte genomfördes.

För övrigt följer RAS våra "Avels- och uppföraretsiska rekommendationer"

Rasen mår bra och uppfödarna gör ett gediget arbete för rasens bästa.

RAS införes i vår klubbtidning Ridgeback-Nytt nummer 4, 2004

November 2004

Magnus Forsberg

Ordf. Specialklubben Rhodesian Ridgeback Sverige